



Администрация Пермского муниципального округа Пермского края  
Комитет имущественных отношений

## РАСПОРЯЖЕНИЕ

08.11.2023

№ 3448

**О внесении изменений в распоряжение комитета имущественных отношений администрации Пермского муниципального округа от 31.08.2023 № 2379 «Об установлении публичного сервитута на часть земельных участков»**

В соответствии со ст. 23, гл. V.7 Земельного кодекса Российской Федерации, Федеральным законом от 25.10.2001 № 137-ФЗ «О введении в действие Земельного кодекса Российской Федерации», пп. 3.2.5 п. 3.2 разд. 3 Положения о комитете имущественных отношений администрации Пермского муниципального округа, утвержденного решением Думы Пермского муниципального округа Пермского края от 29.11.2022 № 48, на основании ходатайства публичного акционерного общества «Россети Урал» (ИНН 6671163413, ОГРН 1056604000970) (далее - ПАО «Россети Урал») от 24.10.2023 № 13649:

1. Внести в распоряжение комитета имущественных отношений администрации Пермского муниципального округа от 31.08.2023 № 2379 «Об установлении публичного сервитута на часть земельных участков» (далее – Распоряжение) следующие изменения:

1.1. пункт 1 Распоряжения изложить в следующей редакции:

«1. Установить в интересах ПАО «Россети Урал» публичный сервитут общей площадью 400 кв.м на часть следующих земельных участков:

- с кадастровым номером 59:32:3980008:685 (199 кв.м), расположенный по адресу: Пермский край, Пермский район, Гамовское с/пос., примыкает к западной границе д. Осенцы и д. Ермаши;

- с кадастровым номером 59:32:0000000:15779 (58 кв.м), расположенный по адресу: Пермский край, р-н Пермский, с.п. Гамовское, д. Сакмары;

- свободные муниципальные земли в кадастровом квартале 59:32:3980008 (85 кв.м);

- свободные муниципальные земли в кадастровом квартале 59:32:0330002 (58 кв.м).

Цель: Подключения (технологического присоединения) к сетям инженерно-

технического обеспечения «Строительство ВЛ 0,4 кВ с установкой ПУ для электроснабжения деревни Сакмары (4500081999)».

Срок: 49 лет.».

1.2. пункт 5 Распоряжения изложить в следующей редакции:

«5. Плата за публичный сервитут устанавливается в соответствии с Федеральным законом от 29.07.1998 № 135-ФЗ (ред. от 19.12.2022) «Об оценочной деятельности в Российской Федерации» и методическими рекомендациями, утверждёнными приказом Минэкономразвития России от 04.06.2019 № 321, а также согласно приложению 3 к настоящему распоряжению.»;

1.3. приложение № 1 к Распоряжению изложить в новой редакции, согласно приложению 1 к настоящему распоряжению;

1.4. приложение № 2 к Распоряжению изложить в новой редакции, согласно приложению 2 к настоящему распоряжению;

1.5. приложение № 3 к Распоряжению изложить в новой редакции, согласно приложению 3 к настоящему распоряжению.

2. Комитету имущественных отношений администрации Пермского муниципального округа в течение 5 рабочих дней со дня подписания настоящего распоряжения:

2.1. направить настоящее распоряжение в Управление Федеральной службы государственной регистрации, кадастра и картографии по Пермскому краю;

2.2. направить настоящее распоряжение в ПАО «Россети Урал», а также сведения о лицах, являющихся правообладателями земельных участков, сведения о лицах, подавших заявления об учете их прав (обременений прав) на земельные участки, способах связи с ними, копии документов, подтверждающих права указанных лиц на земельные участки;

2.3. разместить настоящее распоряжение на официальном сайте Пермского муниципального округа в информационно-телекоммуникационной сети Интернет.

3. Настоящее распоряжение вступает в силу со дня его подписания.

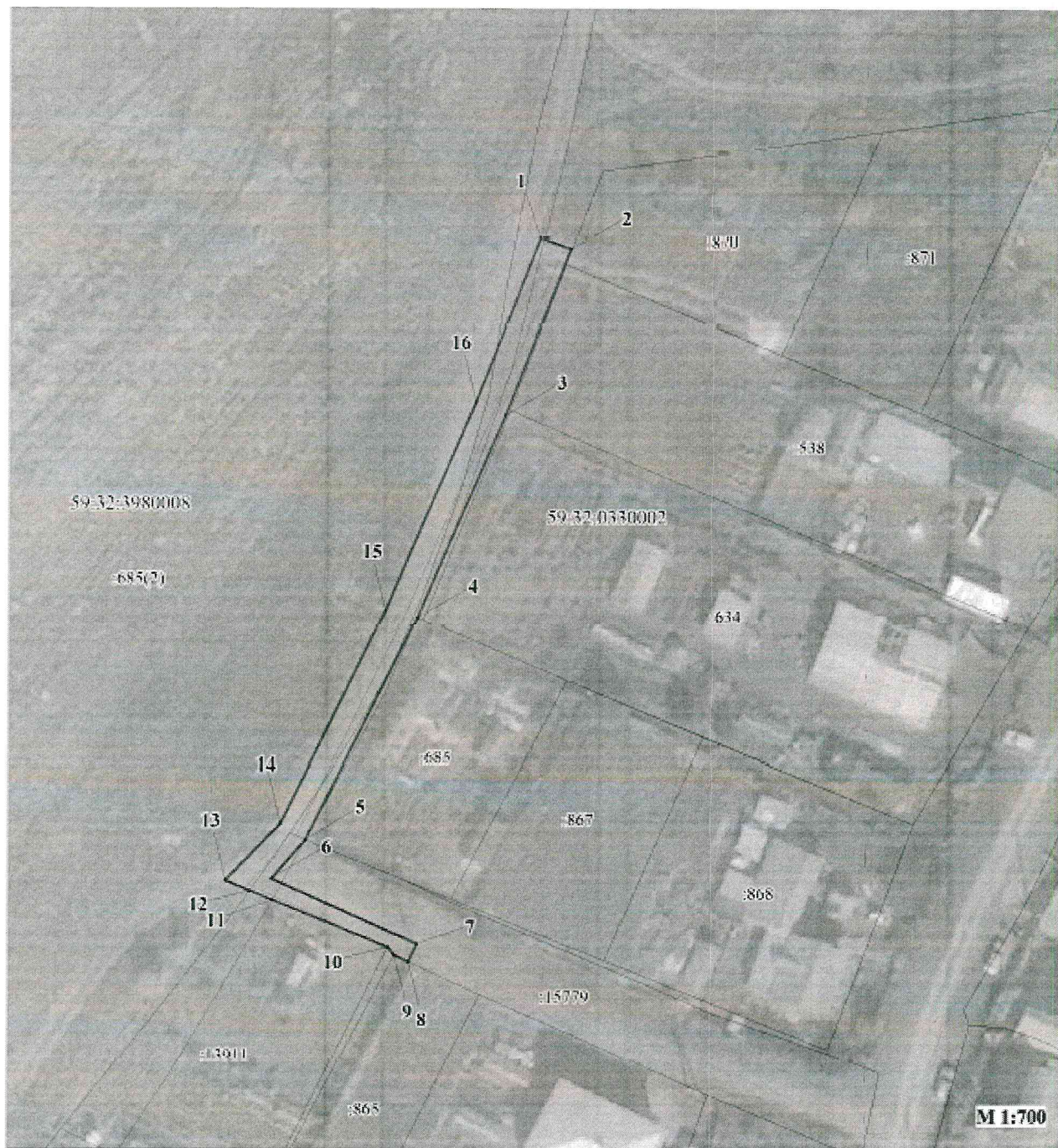
4. Контроль исполнения распоряжения возлагаю на себя.

И.о. председателя комитета



М.В. Королева

**СХЕМА РАСПОЛОЖЕНИЯ ГРАНИЦ ПУБЛИЧНОГО СЕРВИТУТА  
«Строительство ВЛ 0,4 кВ с установкой ПУ для электроснабжения деревни Сакмары  
(4500081999)»**



**Условные обозначения:**

59:32:3980008  
685



• 1

кадастровый номер квартала  
кадастровый номер земельного участка, учтенного в ГКН  
границы земельного участка, учтенного в ГКН  
границы публичного сервитута  
граница кадастрового квартала  
характерная точка границы  
проектируемая линия ВЛ-0,4 кВ

Приложение 2  
к распоряжению  
комитета имущественных  
отношений администрации  
Пермского муниципального округа  
от 08.11.2023 № 3448

<b>ОПИСАНИЕ МЕСТОПОЛОЖЕНИЯ ГРАНИЦ ПУБЛИЧНОГО СЕРВИТУТА «Строительство ВЛ 0,4 кВ с установкой ПУ для электроснабжения деревни Сакмары (4500081999)» ПЕРМСКИЙ КРАЙ, ПЕРМСКИЙ МУНИЦИПАЛЬНЫЙ ОКРУГ (НАИМЕНОВАНИЕ ОБЪЕКТА)</b>				
<b>Сведения о местоположении границ объекта</b>				
<b>1. Система координат МСК-59, зона 2</b>				
<b>2. Сведения о характерных точках границ объекта</b>				
Обозначение характерных точек границ	Координаты, м		Метод определения координат и средняя квадратическая погрешность положения характерной точки (М), м	Описание закрепления точки
	X	Y		
1	2	3	4	5
1	503415.69	2222982.21	Геодезический метод; Мi=0.1	-
2	503414.38	2222985.99	Геодезический метод; Мi=0.1	-
3	503393.71	2222977.87	Геодезический метод; Мi=0.1	-
4	503368.27	2222967.00	Геодезический метод; Мi=0.1	-
5	503340.34	2222953.04	Геодезический метод; Мi=0.1	-
6	503335.52	2222948.77	Геодезический метод; Мi=0.1	-
7	503327.38	2222967.02	Геодезический метод; Мi=0.1	-
8	503325.11	2222966.01	Геодезический метод; Мi=0.1	-
9	503325.93	2222964.26	Геодезический метод; Мi=0.1	-
10	503326.96	2222963.44	Геодезический метод; Мi=0.1	-
11	503332.82	2222948.92	Геодезический метод; Мi=0.1	-
12	503333.99	2222946.07	Геодезический метод; Мi=0.1	-
13	503335.27	2222942.95	Геодезический метод; Мi=0.1	-
14	503342.41	2222949.90	Геодезический метод; Мi=0.1	-
15	503369.16	2222963.01	Геодезический метод; Мi=0.1	-
16	503395.28	2222974.19	Геодезический метод; Мi=0.1	-
1	503415.69	2222982.21	Геодезический метод; Мi=0.1	-

### Расчет платы за публичный сервитут

Плата за публичный сервитут рассчитана в соответствии с п. 4 ст. 39.46 Земельного кодекса Российской Федерации на часть земельных участков:

1. с кадастровым номером **59:32:0000000:15779:**

- Площадь земельного участка – 782 кв.м.
- Площадь земельного участка, обремененного сервитутом – 58 кв.м.
- Кадастровая стоимость земельного участка – 234 639,10 руб.
- Кадастровая стоимость земельного участка за кв.м. – 300,05 руб./кв.м.
- Срок публичного сервитута – 49 лет.
- Стоимость платы за сервитут:  $58 * 300,05 * 49 * 0,01\% = 85,27$  руб.

2. в кадастровом квартале **59:32:3980008:**

- Площадь земельного участка, обремененного сервитутом – 85 кв.м.
- Удельный показатель кадастровой стоимости – 121,39 руб./кв.м.
- Срок публичного сервитута – 49 лет.
- Стоимость платы за сервитут:  $85 * 121,39 * 49 * 0,01\% = 50,56$  руб.

3. в кадастровом квартале **59:32:0330002:**

- Площадь земельного участка, обремененного сервитутом – 58 кв.м.
- Удельный показатель кадастровой стоимости – 221,44 руб./кв.м.
- Срок публичного сервитута – 49 лет.
- Стоимость платы за сервитут:  $58 * 221,44 * 49 * 0,01\% = 62,93$  руб.

**Размер платы за весь срок сервитута – 198,76 рублей (Сто девяносто восемь рублей 76 копеек)**

### Платежные реквизиты

для внесения платы за публичный сервитут

**ИНН** 5948066481

**КПП** 594801001

**Наименование получателя** Управление Федерального казначейства по Пермскому краю (Комитет имущественных отношений администрации Пермского муниципального округа)

**Казначейский счет** 03100643000000015600

**Единый казначейский счет** 40102810145370000048

**Отделение** Пермь Банка России // УФК по Пермскому краю г. Пермь

**БИК** 015773997

**ОКТМО** 57546000

**назначение платежа** плата за публичный сервитут распоряжение от 08.11.2023 № 3448

**КБК** 542 1 11 05 410 14 0000 120